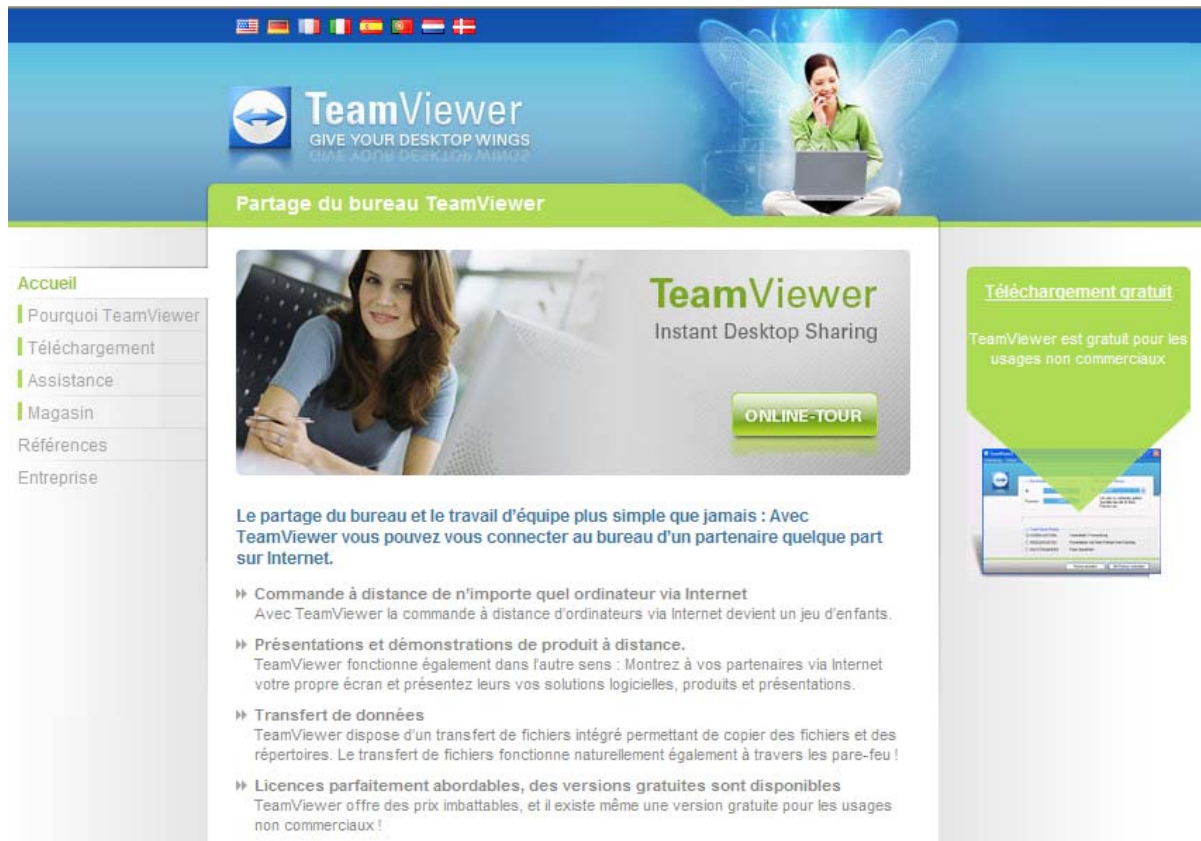


Autres solutions de contrôle à distance d'utilisation gratuite

TeamViewer

Teamviewer peut être chargé depuis le site www.teamviewer.com et utilisé gratuitement pour une utilisation non commerciale :



Accueil

- Pourquoi TeamViewer
- Téléchargement
- Assistance
- Magasin
- Références
- Entreprise

Partage du bureau TeamViewer

TeamViewer
Instant Desktop Sharing

ONLINE-TOUR

Le partage du bureau et le travail d'équipe plus simple que jamais : Avec TeamViewer vous pouvez vous connecter au bureau d'un partenaire quelque part sur Internet.

- ▶ **Commande à distance de n'importe quel ordinateur via Internet**
Avec TeamViewer la commande à distance d'ordinateurs via Internet devient un jeu d'enfants.
- ▶ **Présentations et démonstrations de produit à distance.**
TeamViewer fonctionne également dans l'autre sens : Montrez à vos partenaires via Internet votre propre écran et présentez leurs vos solutions logicielles, produits et présentations.
- ▶ **Transfert de données**
TeamViewer dispose d'un transfert de fichiers intégré permettant de copier des fichiers et des répertoires. Le transfert de fichiers fonctionne naturellement également à travers les pare-feu !
- ▶ **Licences parfaitement abordables, des versions gratuites sont disponibles**
TeamViewer offre des prix imbattables, et il existe même une version gratuite pour les usages non commerciaux !

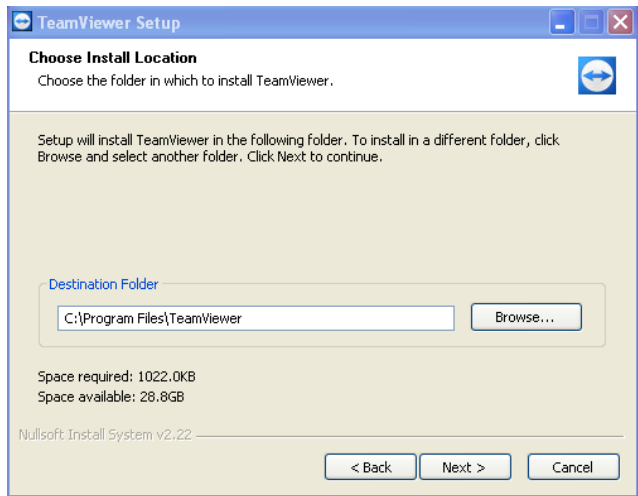
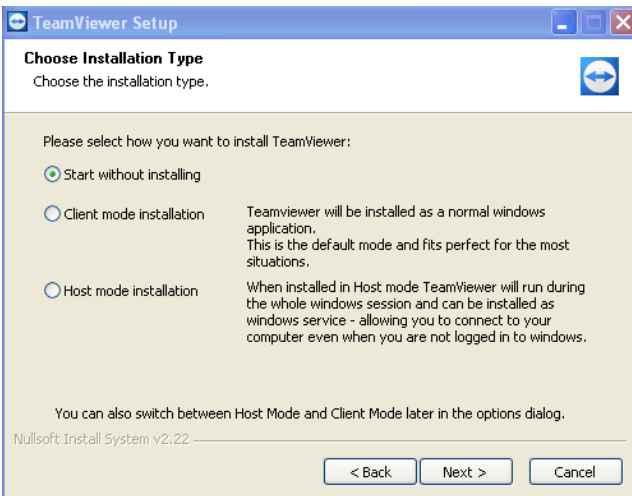
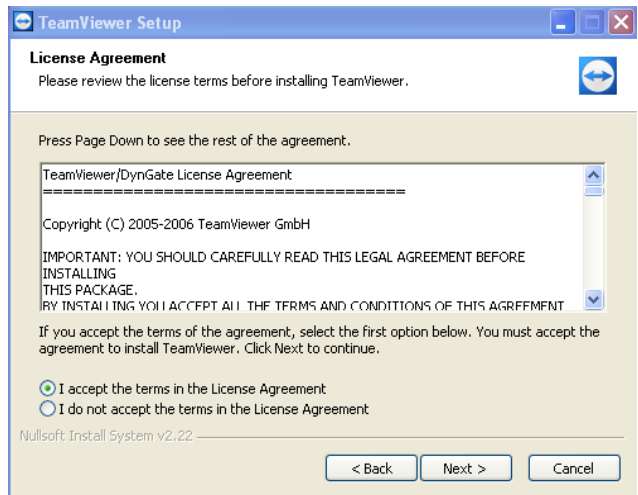
Téléchargement gratuit
TeamViewer est gratuit pour les usages non commerciaux.

Les différents modules technicien d'assistance et client et la documentation sur le logiciel peuvent être aussi chargés depuis <http://www.teamviewer.com/fr/download/index.aspx>. Des versions personnalisées à votre logo peuvent être aussi réalisées et chargées depuis <http://www.teamviewer.com/fr/download/customdesign.aspx>.

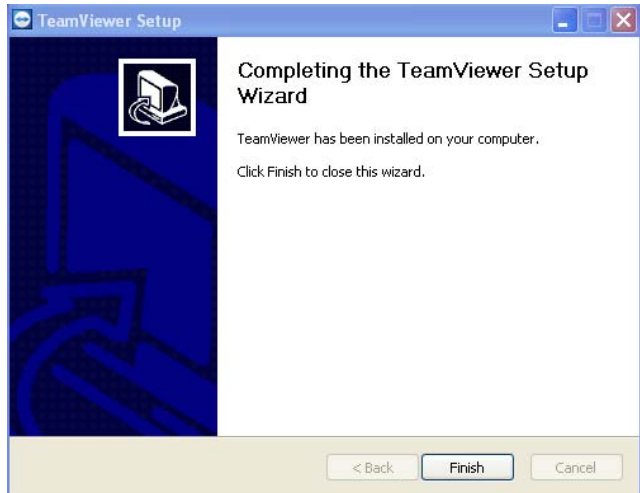
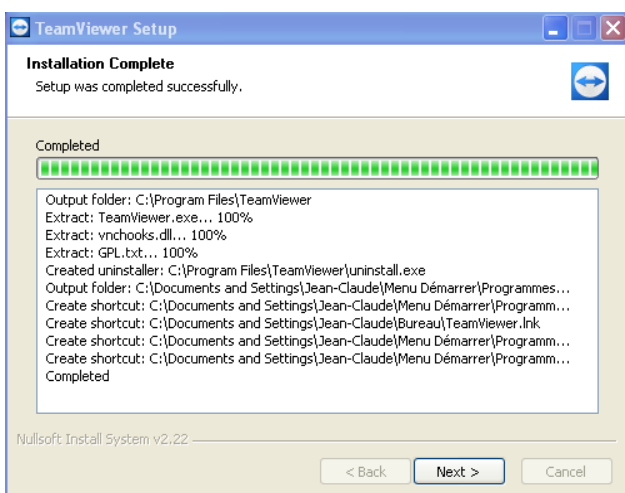
Une version portable pour clé USB est aussi disponible

<http://www.teamviewer.com/fr/download/portable.aspx>, ainsi que la passerelle Dyngate et des versions plus anciennes <http://www.teamviewer.com/fr/download/dyngate.aspx>.

Après acceptation de la licence, trois installations sont proposées :



Une simple utilisation du logiciel sans installation, une installation minimum du logiciel pour une utilisation normale et une installation plus complète pour réaliser un véritable service d'assistance.



Teamviewer est lancé automatiquement dès son installation :



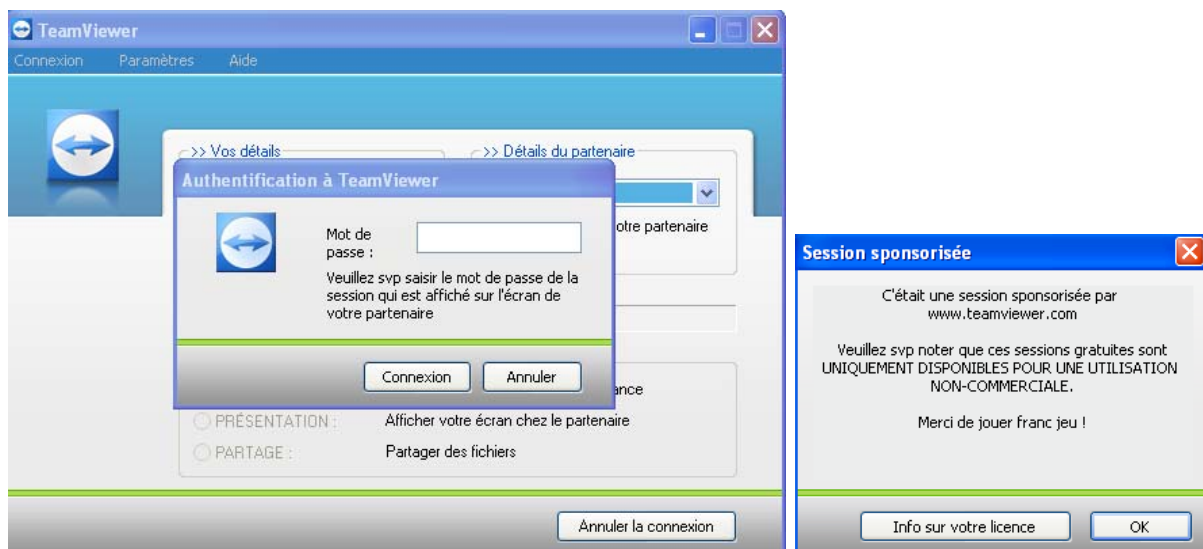
Teamviewer peut être utilisé de trois manières :

- comme logiciel de contrôle à distance avec partage du bureau **SUPPORT DISTANT** (par défaut) ;
- comme logiciel de présentation pour afficher et partager simplement votre écran avec une autre personne pour une présentation à distance **PRÉSENTATION** ;
- comme logiciel de partage de fichiers **PARTAGE**.

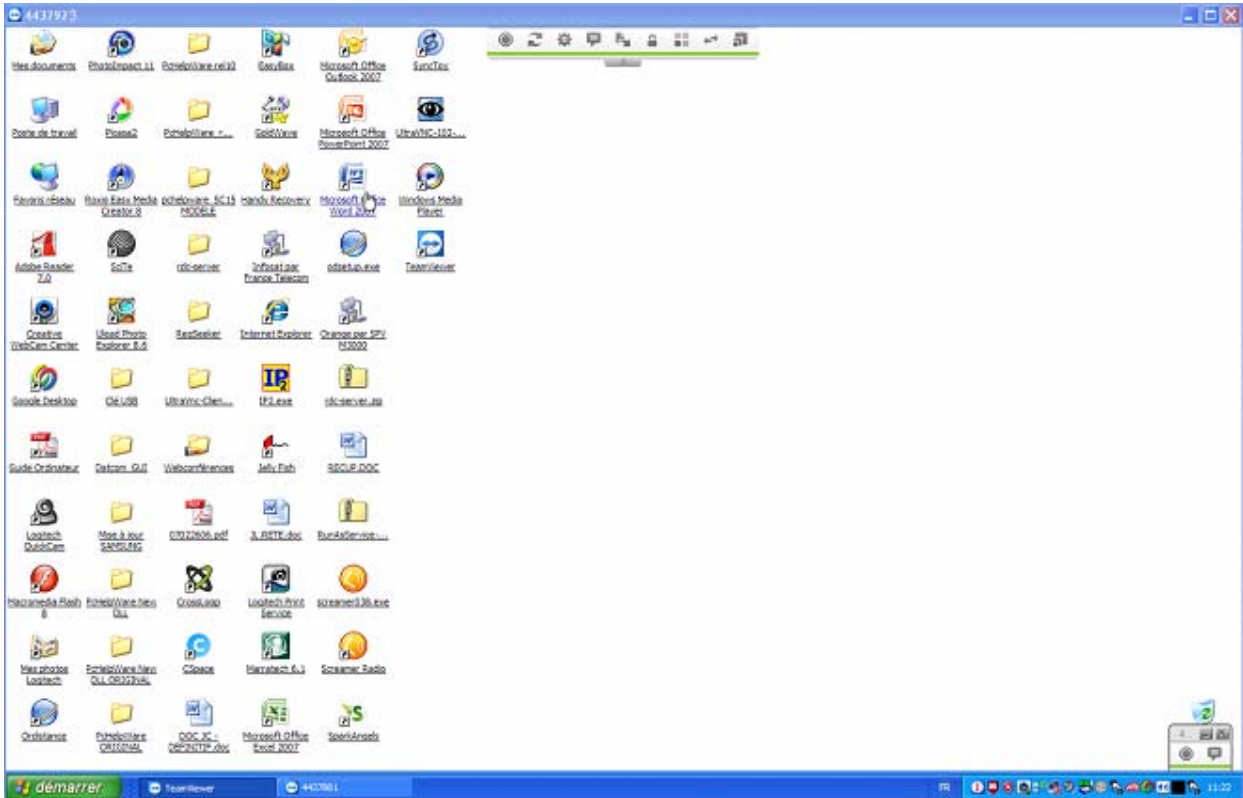
Dans la rubrique **Vos détails**, Teamviewer affiche un numéro d'identification et un mot de passe propre à votre ordinateur : c'est ce numéro et ce mot de passe qu'il vous faut communiquer pour que votre ordinateur puisse être pris en charge par une tierce personne ou une personne vous assistant. Le numéro d'identification est propre à votre ordinateur et est conservé d'une session à une autre ; par contre le mot de passe change à chaque nouvelle session ouverte.

L'autre rubrique **Détails du partenaire** permet de rentrer le numéro d'identification de la personne que vous souhaitez assister.

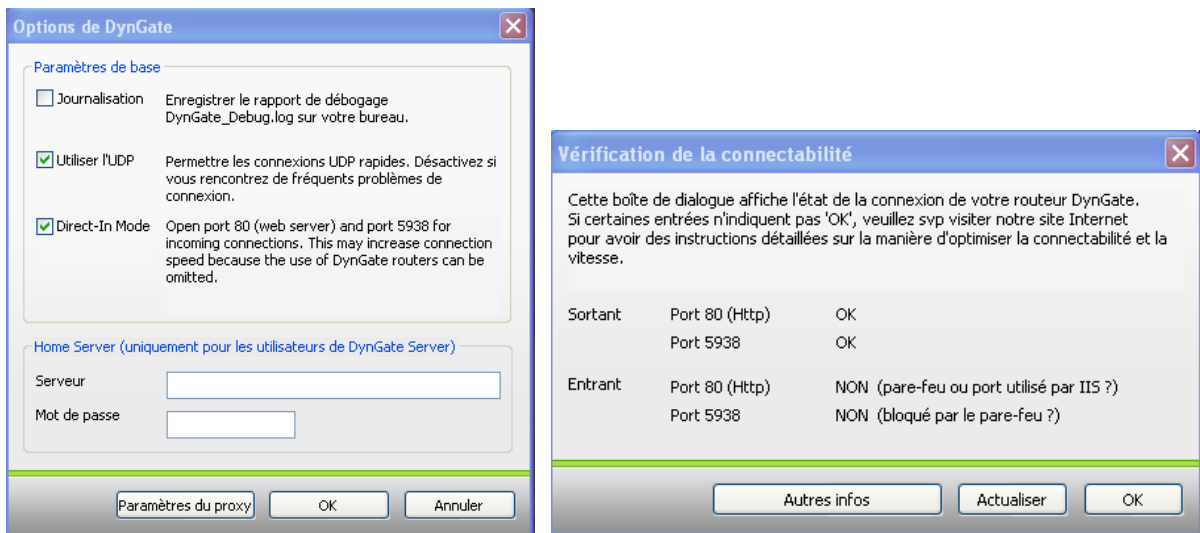
Pour ouvrir une connexion et assister une personne, il faut que cette dernière lance de son côté Teamviewer et vous communique le numéro d'identification et le mot de passe attribués par le logiciel, puis vous lancez la commande **Connexion**. Après négociation de la connexion, il vous est demandé de rentrer le mot de passe de la personne que vous souhaitez assister. Vous entrez en relation définitivement à l'aide de la commande **Connexion** :



L'écran de la personne que vous assistez apparaît dans une fenêtre :






Lorsqu'une connexion est ouverte, il apparaît dans le bas de votre écran une icône DynGate qui rappelle votre numéro d'identification et donne accès à un certain nombre de renseignements sur la connexion établie **Options** pour la passerelle DynGate et **Etat de la connexion** :

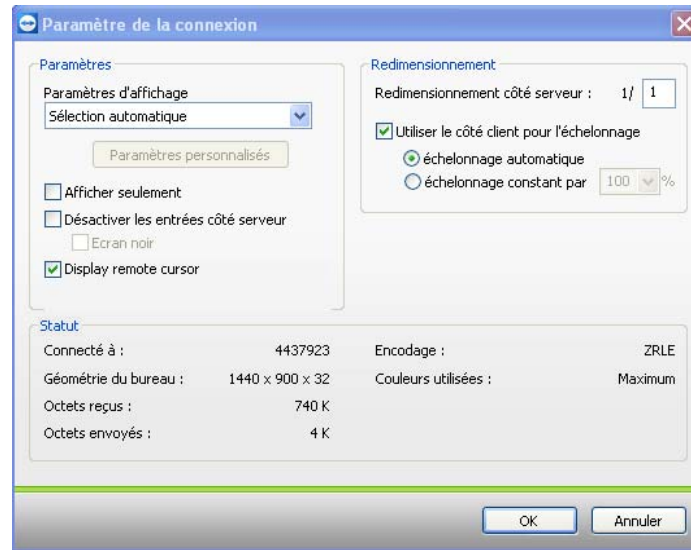



Le menu situé au sommet de la fenêtre permet de gérer la connexion entre vous et la personne que vous assistez :

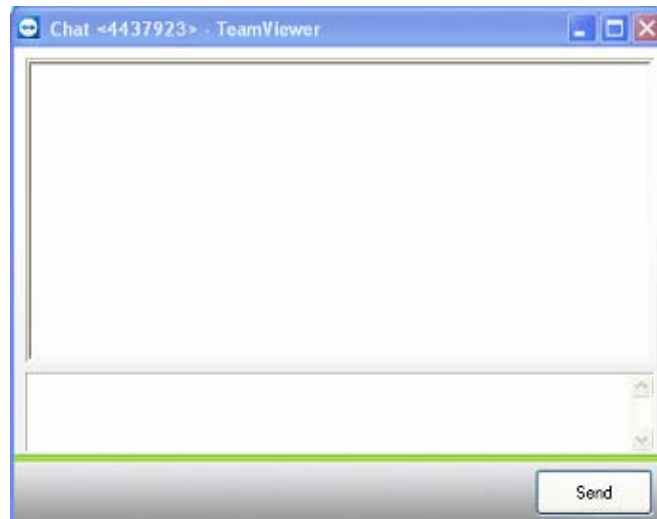



-  Interrompt la connexion ;
-  Rafraichir l'écran ;

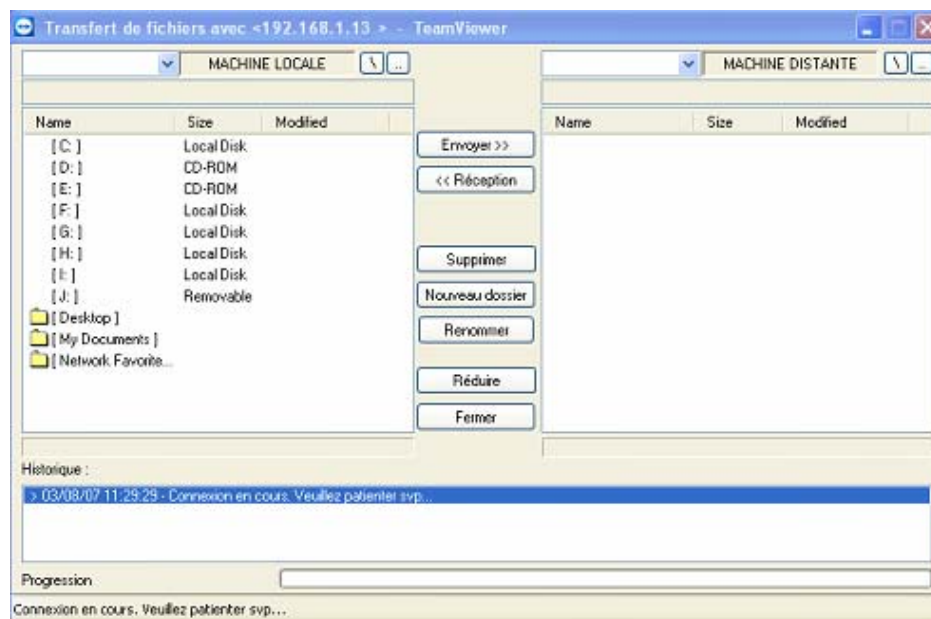
-  Modifie les paramètres de la connexion :



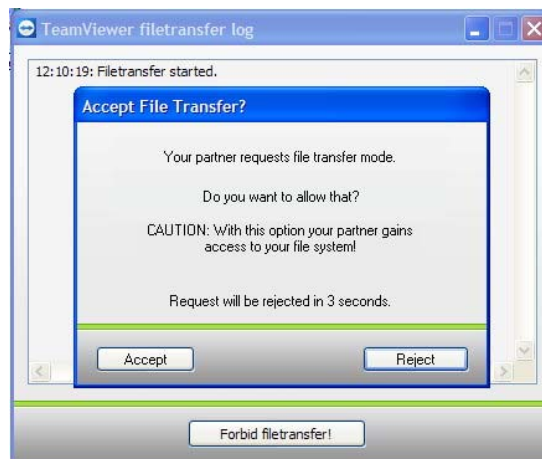
-  Ouvre une fenêtre de Chat :



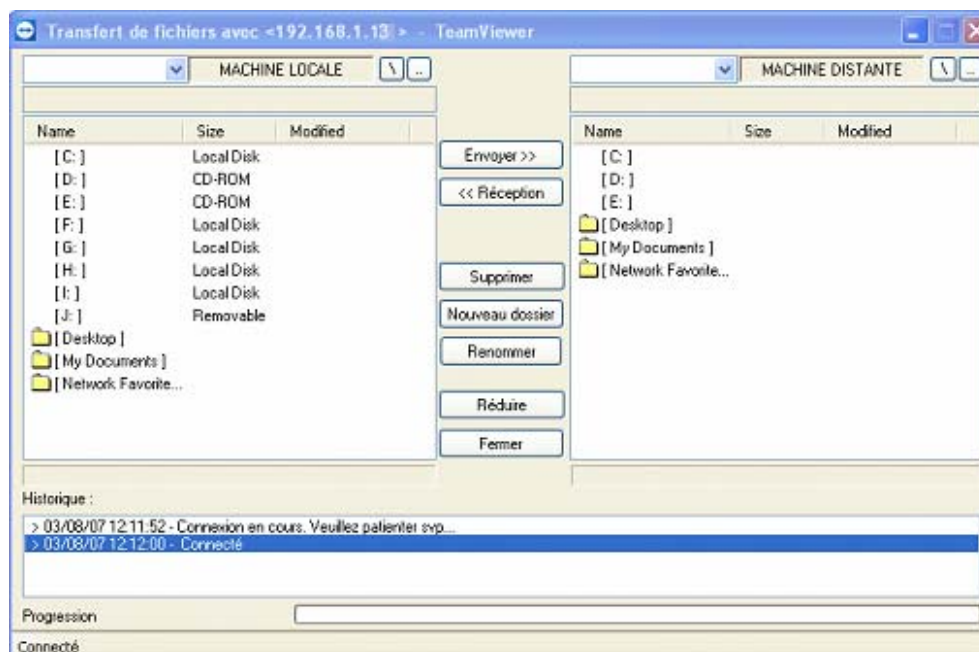
-  Lance le transfert de fichier :



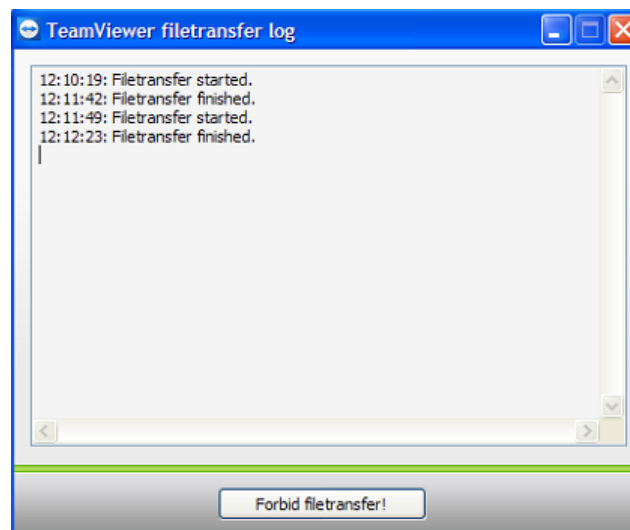
Le transfert de fichiers entre votre ordinateur et l'ordinateur de la personne que vous assistez est conditionné à l'autorisation de cette dernière qui a seulement 10 secondes pour la donner :








Au-delà de ce temps, une nouvelle demande doit être lancée : lorsque la demande est acceptée, la fenêtre de transfert affiche les répertoires de l'ordinateur distant :




Une fenêtre Log affiche un résumé des opérations de transferts réalisées :





-  Active ou  désactive les entrées distantes ;
-  Sélectionne une seule fenêtre ;
-  Demande le mode serveur : lorsque le mode serveur est lancé, c'est votre propre écran qui est cette fois affichée dans une fenêtre ouverte chez la personne que vous assistez : ceci vous permet par exemple de montrer l'état de votre écran après une manipulation. Pour revenir en mode assisté, il suffit que la personne que vous assistez, lance la même commande  dans la fenêtre Teamviewer affichée sur son écran, ou que vous lanciez cette commande depuis le menu affiché dans le bas de votre écran :



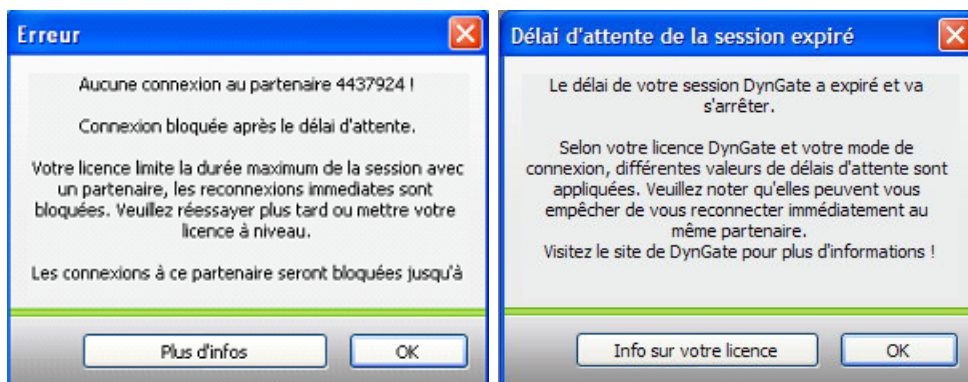
-  Bascule en mode écran normal (permet d'ouvrir une fenêtre plus grande)

Dans le bas de votre écran, apparaît une petite fenêtre qui donne accès à trois commandes :

interruption de la connexion,  ouverture de Chat et  passage du mode serveur au mode client et vice et versa. Le même écran apparaît dans le bas de l'écran de la personne que vous assistez :

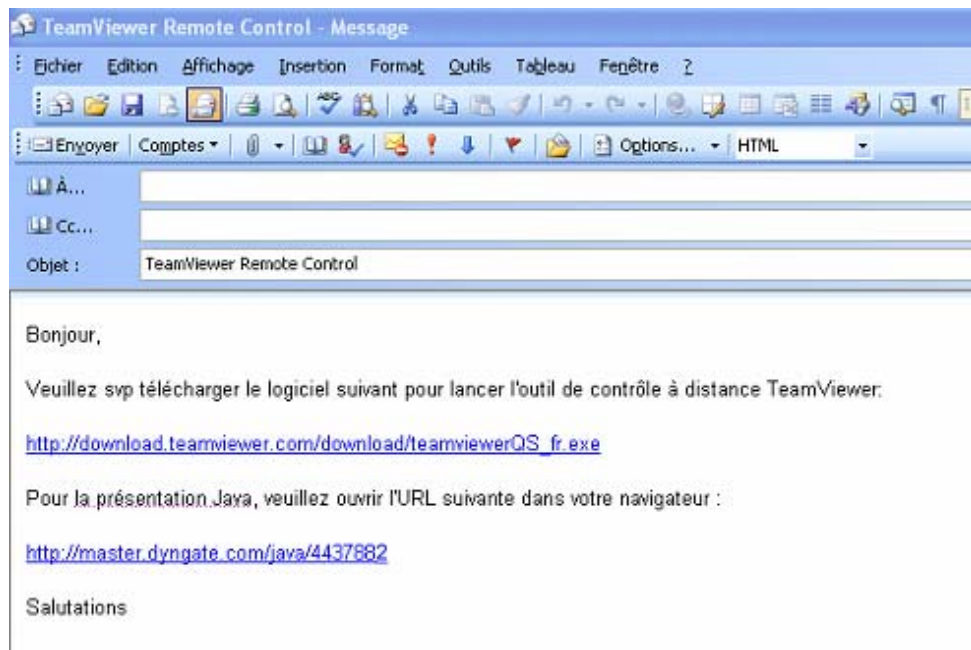


Les connexions ouvertes gratuitement sont autorisées pour un usage non commercial pour une durée totale de 10 heures et pour des connexions limitée d'une durée inférieure à 30 min



Les principales commandes de Teanviewer

- **Connexion/Inviter un partenaire** : permet d'envoyer un email pour inviter une personne :

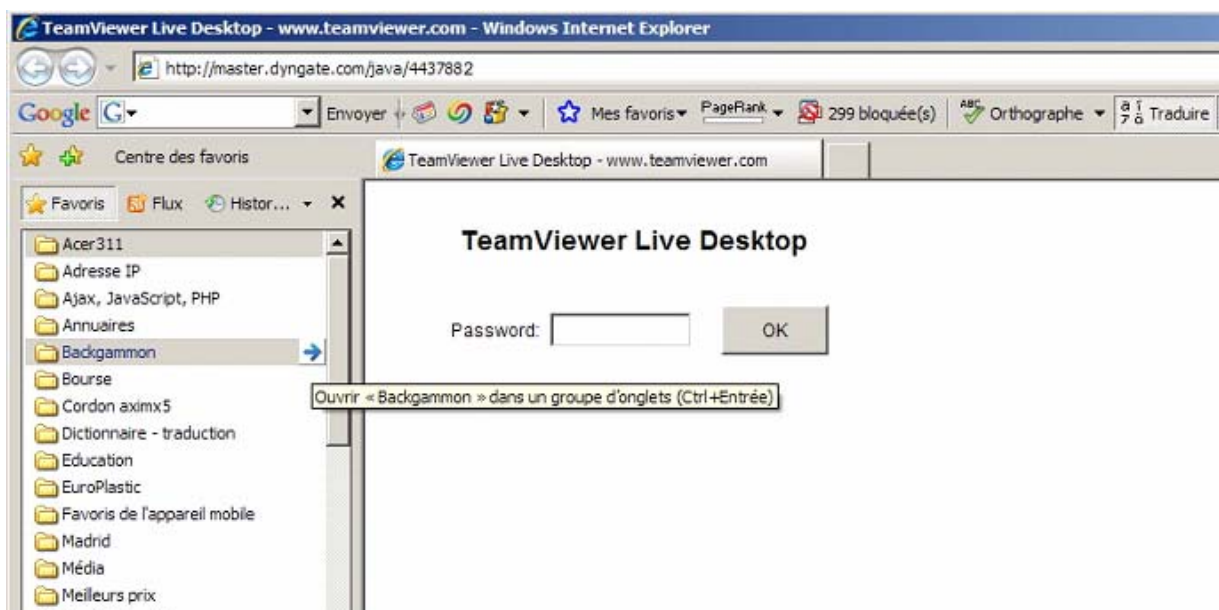


Si le partenaire charge l'outil de contrôle à distance et l'installe sur son ordinateur :

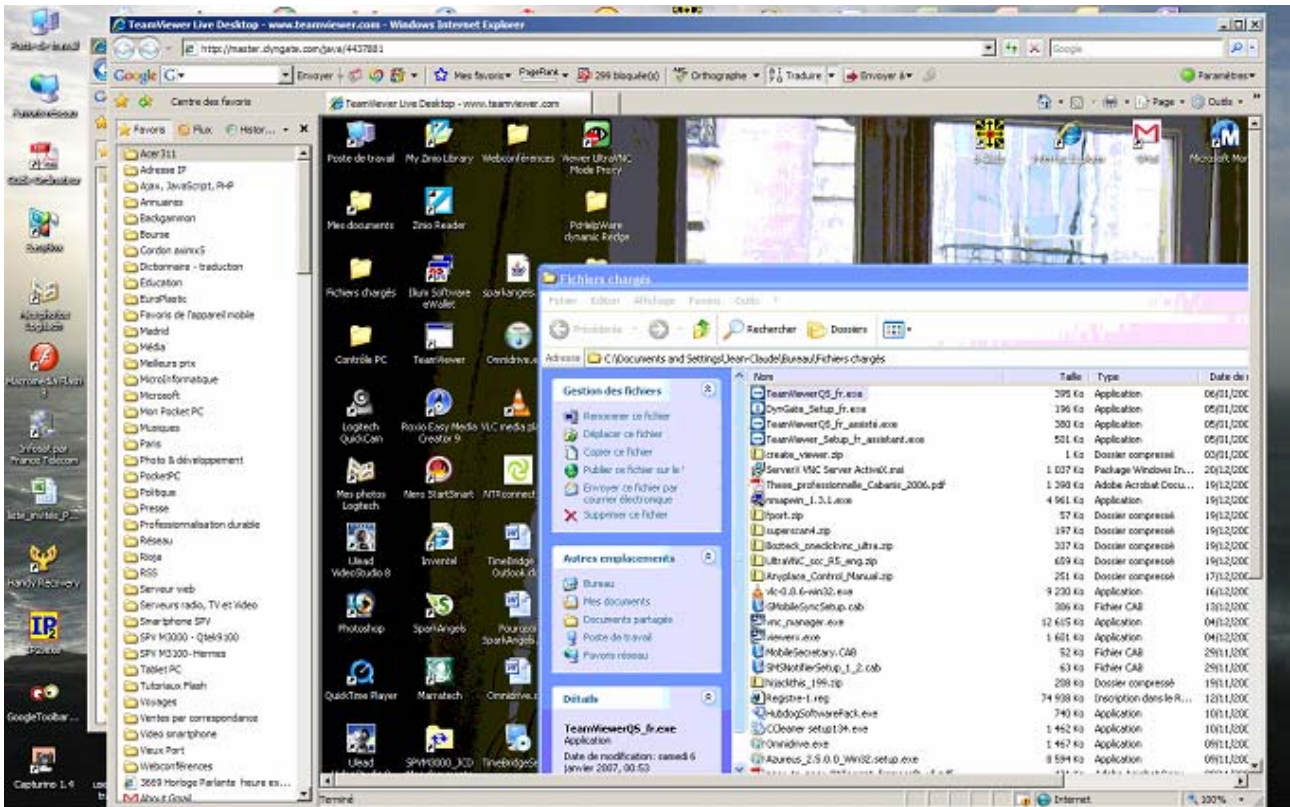


L'assistant peut prendre la main avec le mot de passe indiqué par l'assisté.

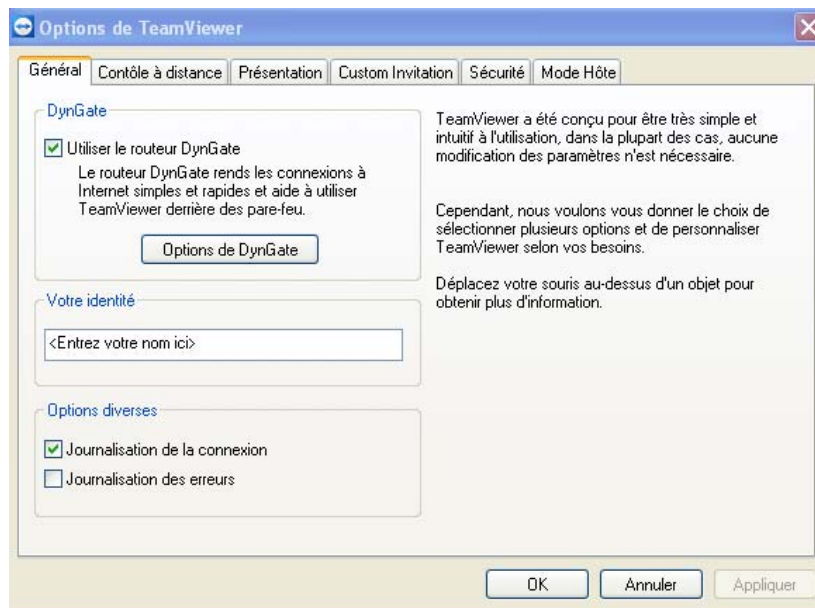
Si l'assisté ouvre un navigateur avec l'adresse indiquée et entre le mot de passe communiqué par l'assistant :

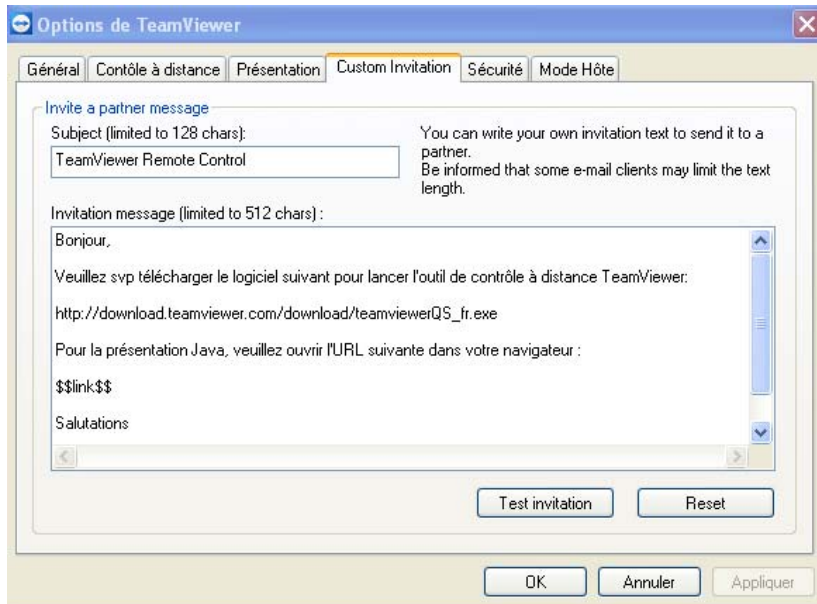
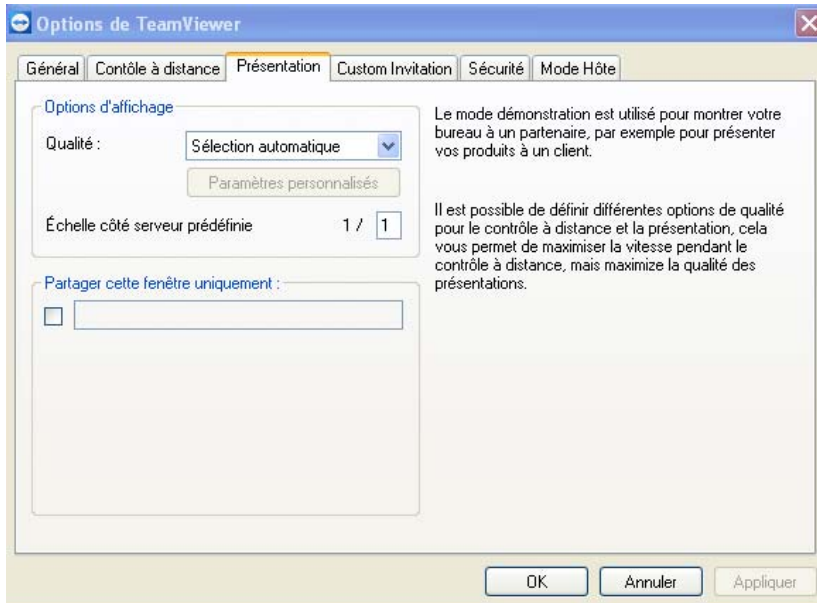
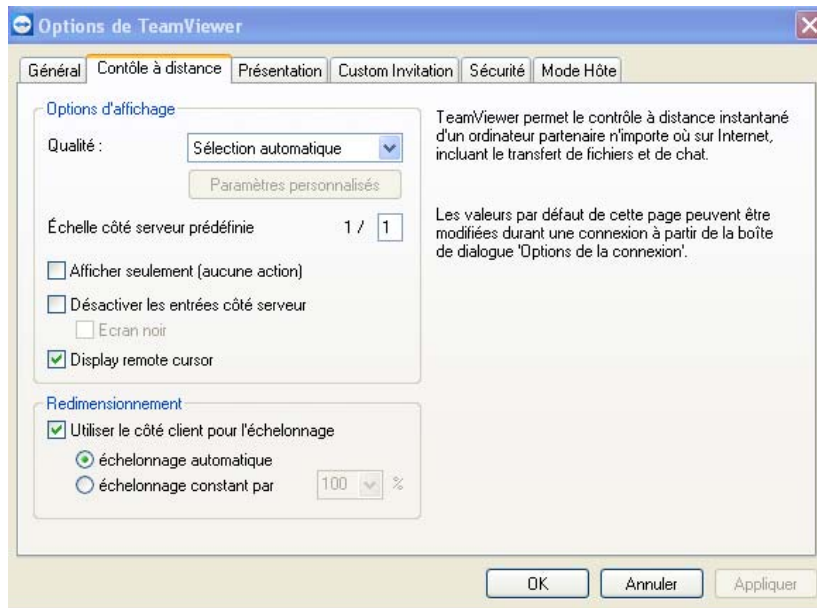


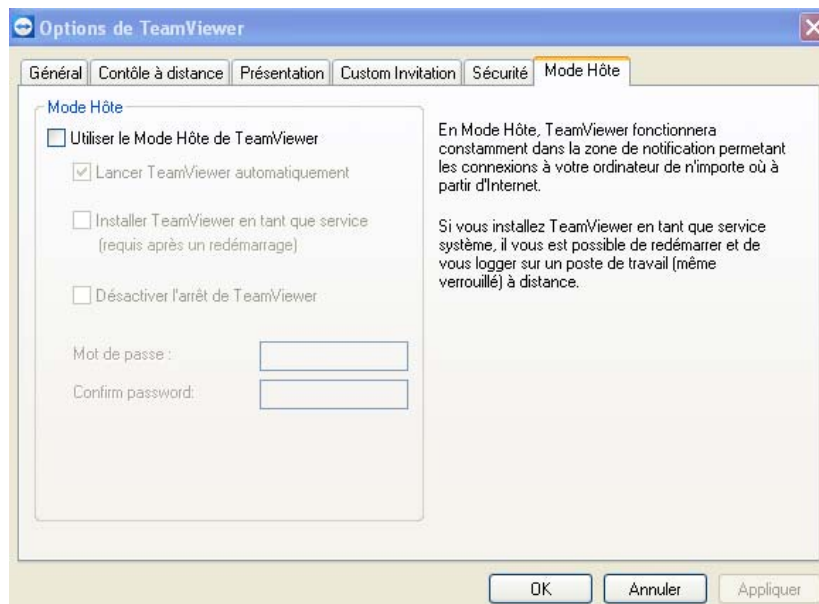
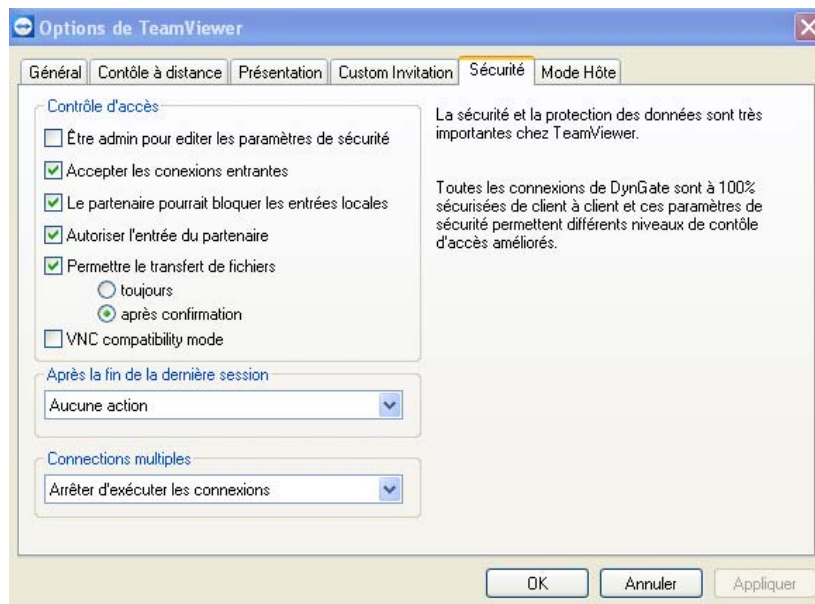
L'assisté découvre alors l'écran de l'assistant. L'assisté devient spectateur et peut suivre par exemple une présentation ou tout autre logiciel présent sur l'ordinateur de l'assistant :



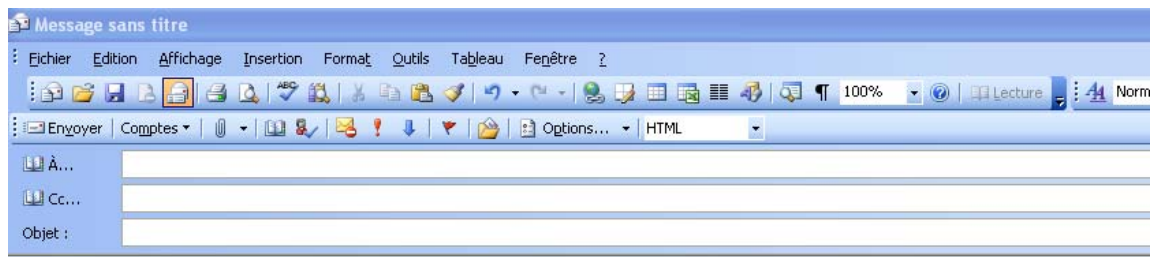
- **Connexion/Fermer Teamviewer** : permet de fermer l'application ;
- **Paramètres/Options** : donne accès aux différents réglages qui permettent de personnaliser le logiciel et d'adapter la connexion. Les paramètres permettent en général d'utiliser le logiciel sans réglage supplémentaire et les notices qui apparaissent sur le coté droit sont suffisamment explicites pour faciliter les différents réglages :







- **Paramètres/Configurer le Mode Hôte** : permet de configurer le mode Hôte (voir écran précédent) ;
- **Paramètres/Activer licence** : permet d'activer votre licence ;
- **Paramètres/En parler à un ami**: permet d'envoyer un email à un ami pour lui parler de Teamviewer :



Bonjour,

J'ai découvert un nouveau logiciel appelé [TeamViewer](http://www.teamviewer.com), qui me permet de me connecter au bureau de n'importe qui sur Internet en quelques secondes. Il fonctionne aussi en sens inverse et je peux donc présenter ce qui est affiché sur l'écran de mon ordinateur à une autre personne. Je pense que c'est un outil parfait pour :

- * Prendre à distance le contrôle d'un ordinateur situé n'importe où sur Internet, (même derrière un pare-feu)
- * Présenter vos propres produits, logiciels et solutions à quelqu'un sur Internet

C'est vraiment super et cela peut également être utile pour vous. Essayez-le gratuitement.

<http://www.teamviewer.com>

Salutations

AVANTAGES : rapidité de la connexion, richesse des outils proposés : en particulier l'ordinateur assisté conserve la possibilité de prendre la main en parallèle tout en permettant une permutation des rôles entre maître et élève ou assistant et assisté.

INCONVENIENTS : limitation de la durée d'une session (30 minutes dans le cas d'une utilisation gratuite) et limitation du temps total d'utilisation (connexion limitée à 10 heures).

Site web : <http://www.teamviewer.com>

Jean-Claude Dufresne

jcdestinator@gmail.com

Avril 2007