

Utiliser SparkAngels

SparkAngels est présenté comme un « service d'entraide informatique » entre d'un coté les internautes qui « savent faire » et ceux qui « aimeraient savoir faire ». SparkAngels comprend une application de partage d'écran et de prise de contrôle à distance auquel sont associées des modules de messagerie instantanée, de transfert de fichiers et de conversation audio de type clic-to-call.

Installation de SparkAngels

SparkAngels est téléchargé à partir du site www.spark-angels.com. Si votre ordinateur ne dispose pas d'un environnement Java récent (version supérieure à la version 1.5), il vous sera demandé de télécharger ce dernier. Cette caractéristique du fonctionnement de SparkAngels rend ce dernier utilisable aussi bien depuis un Mac que depuis un PC fonctionnant sous Windows ou sous Linux.

Si la bonne version de Java est détectée au moment de l'installation, il suffit de cliquer sur le lien **Lancer SparkAngels** pour lancer l'installation. Au cours du téléchargement, un avertissement de sécurité vous confirme la validité de la signature numérique du logiciel et vous demande d'accepter les conditions du contrat d'utilisation (utilisation non commerciale) :



Vous pouvez choisir de lancer l'application automatiquement au démarrage de Windows ou de la démarrer manuellement. L'option de démarrage automatique permet un accès immédiat à l'application et une surveillance permanente de votre connexion Internet. Une nouvelle fenêtre vous demande si vous souhaitez créer un raccourci SparkAngels sur le bureau :



Utilisation de SparkAngels

Pour établir une connexion entre deux ordinateurs, il faut que SparkAngels soit installé sur chaque machine : la même application est utilisée, soit comme client par la personne qui assiste, soit comme serveur par la personne qui est assistée.

Au lancement du logiciel, la fenêtre ouverte offre ces deux éventualités : **Je suis accompagné(e)** signifie que vous souhaitez être accompagné et autorisez un correspondant à visualiser votre écran et prendre éventuellement le contrôle de votre ordinateur ; **J'accompagne** signifie que vous proposez d'accompagner une personne et que vous allez être en mesure de visualiser son écran et de prendre la main sur son ordinateur si cette dernière vous en donne l'autorisation :



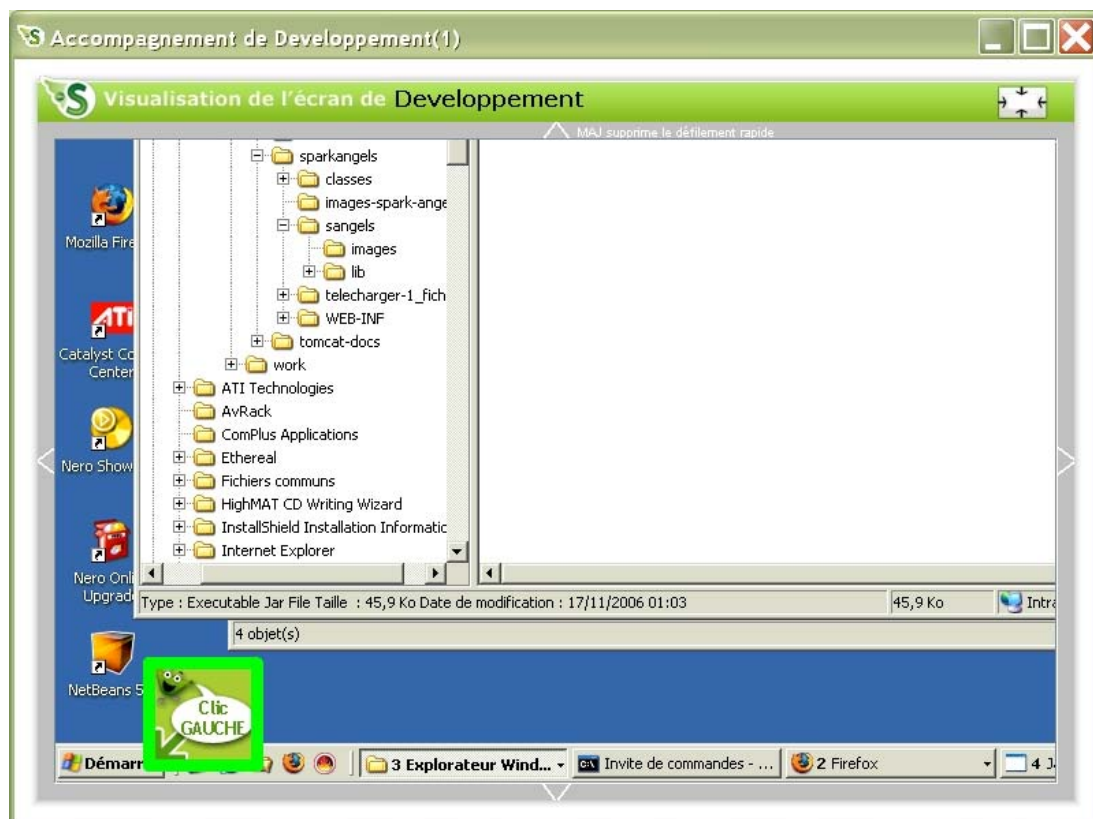
Dans le premier cas où vous souhaitez être accompagné, vous sélectionnez l'option **Je suis accompagné(e)** : il vous faut alors communiquer, par téléphone ou par email, à la personne qui vous accompagne, le numéro de code à 12 chiffres affiché pour que cette dernière puisse se connecter avec vous :



Dans le second cas où vous accompagnez une personne, vous sélectionnez l'option **J'accompagne** : il vous suffit d'entrer le code communiqué par votre correspondant pour être connecté avec lui :



Dès que la connexion est établie, vous visualisez l'écran de la personne que vous accompagnez et pouvez lui indiquer la démarche à suivre et les manipulations à réaliser :



Par défaut, l'écran apparaît en nuances de gris chez l'accompagnateur. Ce paramétrage permet de diminuer le temps de rafraîchissement des images affichées et facilite l'actualisation des écrans en particulier lorsque la vitesse de connexion est lente.

Par défaut, l'accompagnateur visualise uniquement l'écran de la personne qu'il accompagne sans avoir le contrôle de sa souris et de son clavier (mode appelé « mode pédagogique ») : seul est utilisé le partage d'écran. Une souris « pédagogique » visualise en temps réel sa position sur l'écran et l'action effectuée par l'accompagnateur (clic droit, clic gauche, double clic), ce qui permet à l'accompagné de suivre les manipulations réalisées par l'accompagnateur et de les répéter : l'action de cliquer est du ressort exclusif de l'accompagné. Ce dernier conserve continuellement le contrôle de son ordinateur et doit cliquer sur l'icône représentant un écran d'ordinateur sur la barre de services pour permettre à l'accompagnateur de prendre la main :



Parallèlement, l'accompagné peut interrompre à tout moment la prise de contrôle et la connexion avec l'accompagnateur en cliquant sur le bouton rouge **Stop** disponible quel que soit l'utilisation du logiciel.

SparkAngels offre aussi la possibilité d'échanger les rôles et de permettre à l'accompagnateur de montrer son écran à l'accompagné. Cette inversion limitée des rôles - aucun contrôle ne peut être exercé par l'accompagné sur l'ordinateur de l'accompagnateur – peut être utilisé par l'accompagnateur pour montrer sur son écran le déroulement d'une application, une photo ou une manipulation sans avoir à ouvrir une nouvelle connexion où l'accompagnateur deviendrait l'accompagné. Cet échange des rôles est réalisé en cliquant sur cette icône :



The screenshot shows the SparkAngels interface with three panels:

- TABLEAU DE BORD**: A dashboard for user Jean-Claude with options for 'Mon Ordinateur', 'Ma Box', and 'Internet'. It includes buttons for 'Mesure débit', 'Historique', 'Périphériques', and 'Plus d'infos', along with an 'Entraide' button and the SparkAngels logo.
- Historique**: A window titled 'Historique de ma connexion à Internet' showing connection logs:
 - Lancement de l'application: 21/03/07 22:44:48
 - Connecté depuis : 21/03/07 22:44:50
- Plus d'infos**: A window titled 'Plus d'informations sur mon ordinateur' showing network details:
 - Adresse IP de mon Ordinateur: 192.168.1.16
 - Adresse IP de ma Box: 192.168.1.1
 - Adresse IP Internet: 83.202.78.169
 - Accès internet en mode : Routeur

Les fonctionnalités de SparkAngels



La messagerie instantanée

Elle permet des échanges constants entre l'accompagnateur et l'accompagné pour doubler par des explications écrites les manipulations réalisées. Elle permet aussi à l'accompagné de demander des éclaircissements sur telle ou telle manipulation.

Le transfert de fichier permet l'échange de fichiers et de programmes entre les deux utilisateurs.



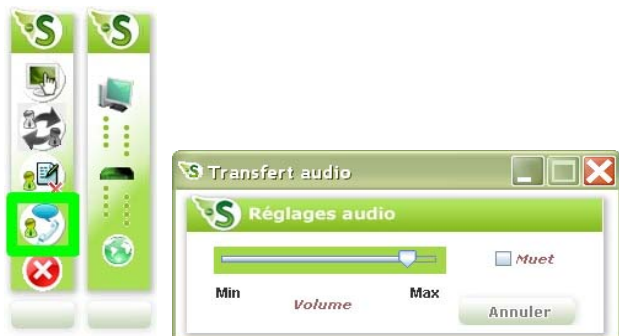
Le tableau de bord

Le tableau de bord regroupe les différentes commandes du logiciel et permet d'afficher les caractéristiques de la connexion (vitesse, adresses IP). Ce tableau reste toujours au premier plan à disposition de l'accompagnateur ou de l'accompagné dans le coin inférieur droit de l'écran.



Les réglages

Les paramètres fixant l'installation, le contrôle parental - un jeu de mots de passe permet d'empêcher un enfant d'utiliser Spark Angels pour se faire assister ou accompagner -, et l'utilisation d'un proxy sont accessibles depuis la commande **Réglages**.



Conversation vocale

Des échanges par la voix peuvent être initiés par l'accompagnateur ou l'accompagné. Une fois le mode conversation acceptée de part et d'autre, apparaît la fenêtre de réglages qui permet de fixer l'intensité du son.

Les dernières améliorations

Version 1.4

Les améliorations portent sur :

- une accélération significative du rafraîchissement de l'écran distant ;
- l'introduction d'un mode de visualisation en couleurs réelles. Trois modes sont désormais accessibles par clic sur l'icône dans le bandeau supérieur de la fenêtre de visualisation : nuance de gris dégradé, couleurs dégradées et couleurs réelles, le mode en nuance de gris dégradé étant le mode par défaut ;
- le mode « assistance » est renommé mode « collaboratif » ;

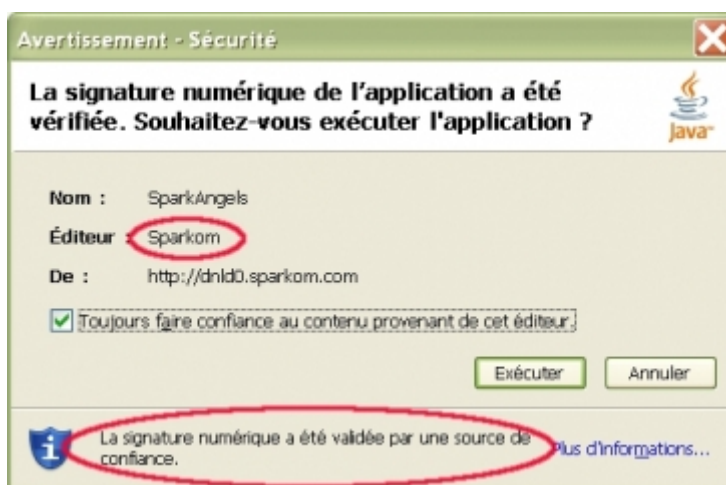
- la possibilité de mettre le Tableau de Bord sur un deuxième écran dans une configuration à double écran ;
- la compatibilité Windows Vista.

Version 1.5

- Au niveau de tableau de bord : le bouton « Périphériques » fournit la liste des périphériques USB connectés à votre ordinateur :
- Au niveau de l'accueil : utilisation de raccourcis clavier au niveau de la fenêtre d'accueil
 - la combinaison des touches CTRL+A équivaut à cliquer sur "Je suis accompagné(e)" ;
 - la combinaison des touches CTRL+C équivaut à cliquer sur "J'accompagne".
- Au niveau du service : lorsque vous êtes en mode collaboratif, c'est-à-dire que l'accompagnateur à la main sur l'ordinateur de l'accompagné, l'accompagnateur peut lancer à distance le gestionnaire de tâche Windows (combinaison des touches CTRL+ALT+SUP). Cet outil est aussi disponible sur le bandeau de l'écran de visualisation (à côté de l'icône de passage en couleur de l'écran distant) lorsque vous êtes accompagnateur en mode collaboratif.

Version 1.6

- La mesure du débit réel disponible sur votre ligne ADSL n'est plus systématique au lancement du service. Elle peut toujours être lancée en ouvrant le tableau de bord et en cliquant sur le bouton « Mesure débit ».
- La signature numérique de l'application SparkAngels est renouvelée : l'application SparkAngels téléchargée par Java WebStart est signée par le Certificat numérique de Sparkom SAS et authentifiée par une autorité de certification réputée et indépendante (Thawte Code Signing SA) et reconnue par Java.



Avantages : SparkAngels présente des possibilités que peu de logiciels de contrôle offrent actuellement, potentialités habituellement proposées lorsque ces derniers sont utilisés à titre onéreux.

Inconvénients : une relative lenteur dans les échanges entre les deux ordinateurs.

Site web : www.spark-angels.com

Jean-Claude Dufresne
jcdestinator@gmail.com
 Avril 2007

Droits réservés

Impression - Mot de passe : jcd