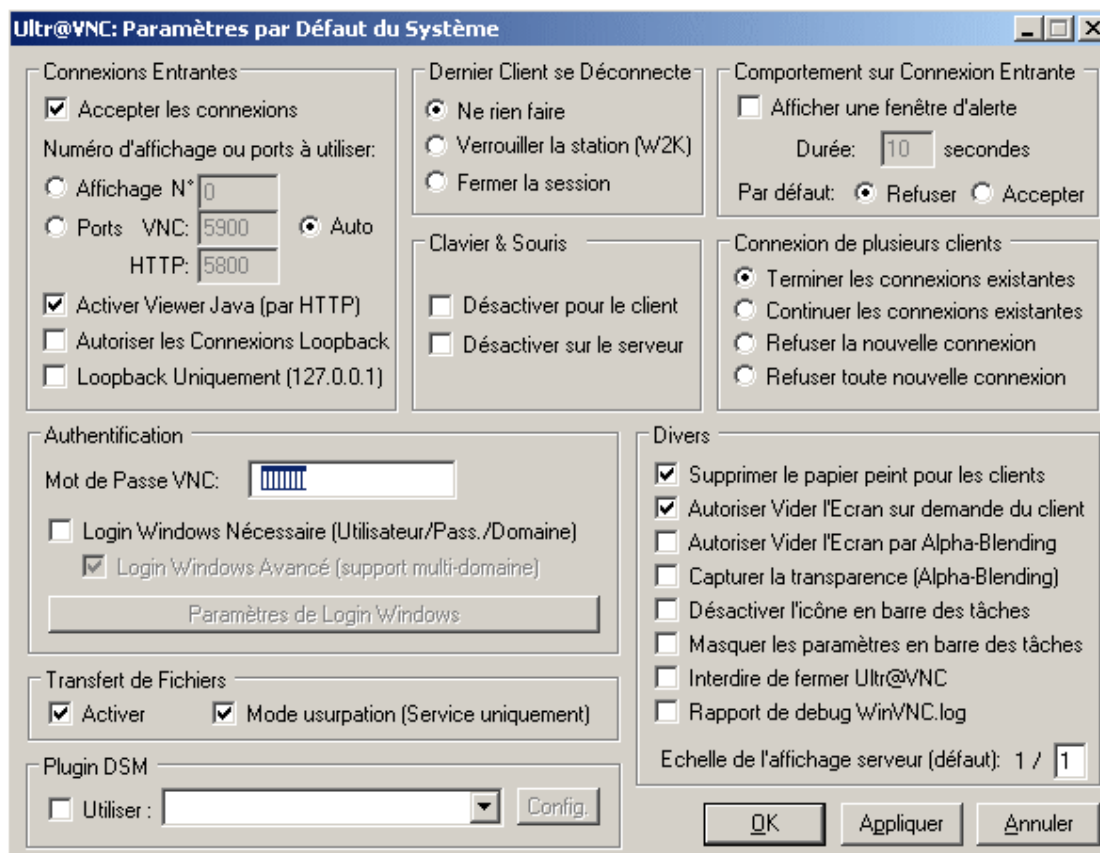


UltraVNC, UltraVNC SC – réglages et configurations

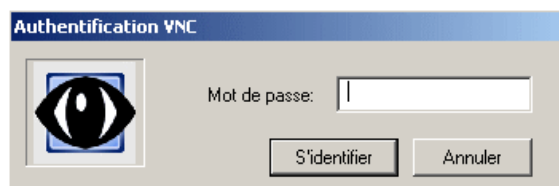
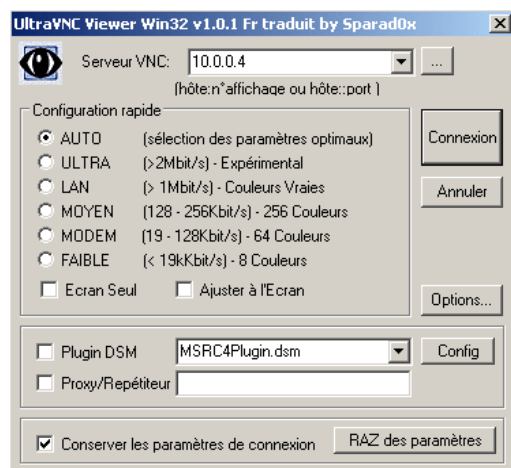
UltraVNC Serveur (réglages des paramètres d'administration du module Serveur)



L'option « **Accepte les connexions** » est validée par défaut et toutes les autres options sont inactives. En cas de connexion lente, il est recommandé de réduire le nombre de couleurs (256 couleurs au lieu de 24 bits).

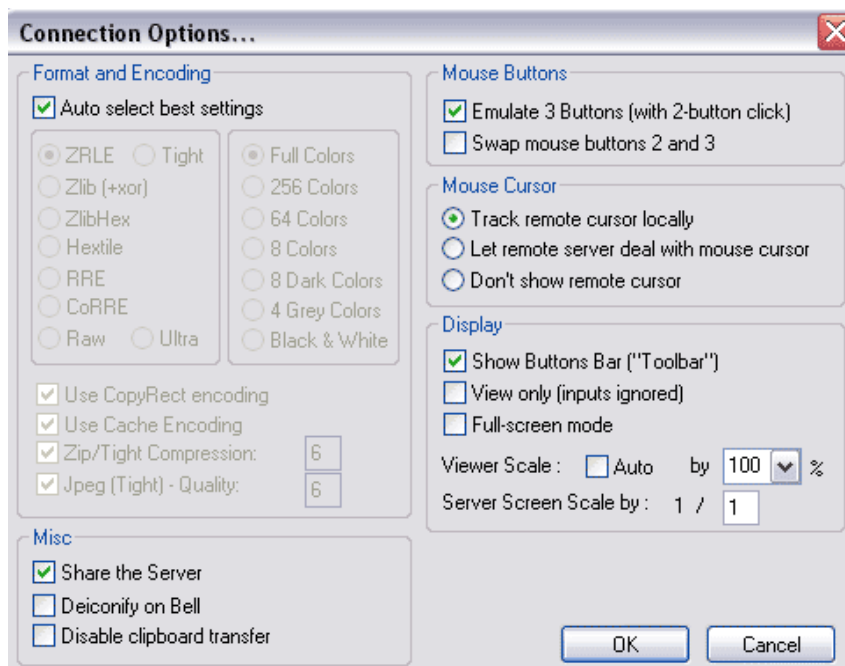
Le réglage principal concerne le **Mot de Passe VNC** utilisé. Ce mot de passe peut être numérique (1234), alphabétique (pass) ou alphanumérique (1234pass). Faire attention à la casse des caractères (minuscule, majuscule). L'option **Loopback Uniquement** permet d'établir une connexion entre Serveur et Client placés sur un même ordinateur ; elle est souvent utilisée pour tester en interne une connexion entre Serveur et Client.

UltraVNC Client (réglages et connexion du module Client viewer)



Commande **Serveur VNC** : c'est ici que l'on rentre l'adresse IP du poste à contrôler. Pour un PC distant il faut bien sûr mettre l'adresse IP fournie par le FAI. Cliquez sur le bouton **Connexion** et rentrez le mot de passe défini dans les paramètres du PC Client : vous avez alors accès au poste Serveur.

Au niveau de la connexion réseau, vous pouvez laissez sur **Auto** ou choisir une autre option avec des réglages définis caractéristiques du type de connexion réseau choisi. En cochant la case **Ecran seul** vous pourrez voir l'ordinateur distant mais vous n'aurez aucune action dessus. En cliquant sur le bouton **Options** on accède à d'autres paramètres :



La zone **Format and Encoding** est à utiliser si vous avez défini auparavant un type de configuration précis pour la connexion réseau. Vous pouvez régler les options de boutons de la souris dans la zone **Mouse Cursor** comme **Don't show remote cursor** qui évitera d'avoir le curseur visible sur votre écran. La zone **Display** permet de régler d'autres paramètres concernant l'affichage d'UltraVNC sur votre PC.

UltraVNC Client classique (port 5900) nécessite l'installation du VNC Viewer ; en revanche le client UltraVNC HTTP (port 5800) a l'énorme avantage de fonctionner sans aucune installation. Cela peut s'avérer très pratique lors d'une utilisation nomade, lorsque vous ne pouvez pas installer le logiciel client classique. Il nécessite seulement un navigateur compatible Java comme Internet Explorer ou Firefox. Pour que UltraVNC fonctionne en HTTP, il est nécessaire que la machine virtuelle Java soit installée sur votre ordinateur. Pour vérifier qu'elle est présente : <http://www.java.com/fr/download/installed.jsp>, et pour l'installer : <http://www.java.com/fr/download/>

Comment faire pour que quelqu'un prenne la main depuis Internet sur votre ordinateur ?

Tout d'abord vous devez lui fournir l'adresse IP de votre connexion Internet (83.202.74.81 par exemple). Ensuite deux solutions s'offrent à votre interlocuteur pour prendre la main sur votre ordinateur :

- soit avec UltraVNC Viewer, en saisissant l'adresse IP de votre connexion Internet dans le client (83.202.74.81) ;
- soit avec un navigateur Internet, en tapant la ligne suivante dans la barre d'adresses (sous la forme "http://VotreAdresseIPinternet:5800") : <http://83.202.74.81:5800> .

Exemples de configuration de routeur (routeur Inventel – LiveBox
<http://www.porciello.com/inventel/astuces.htm>)

Pour accéder aux réglages de votre routeur Inventel, cliquez sur le lien suivant <http://configuration.adsl> (ou tapez l'adresse IP de la passerelle par défaut donnée par ipconfig, ici <http://192.168.1.1>)

```

C:\WINDOWS\system32\cmd.exe
Microsoft Windows XP [version 5.1.2600]
(C) Copyright 1985-2001 Microsoft Corp.

C:\Documents and Settings\Jean-Claude>ipconfig

Configuration IP de Windows

Carte Ethernet Connexion au réseau local:
    Statut du média . . . . . : Média déconnecté

Carte Ethernet Connexion au réseau local 2:
    Suffixe DNS propre à la connexion :
    Adresse IP. . . . . : 192.168.1.17
    Masque de sous-réseau . . . . . : 255.255.255.0
    Passerelle par défaut . . . . . : 192.168.1.1

Carte Ethernet Connexion réseau sans fil:
    Statut du média . . . . . : Média déconnecté

C:\Documents and Settings\Jean-Claude>_

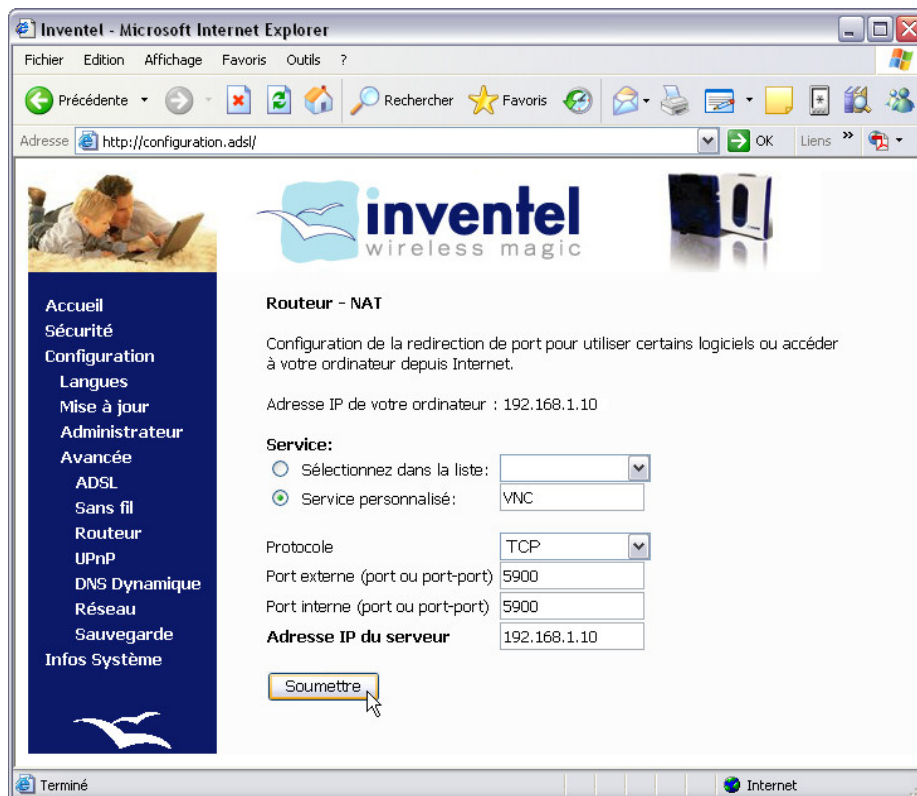
```

Il vous est demandé de saisir un **Nom d'utilisateur** : tapez **admin**, puis un **Mot de passe** (celui que vous avez enregistré ou **admin** si vous ne l'avez pas changé - par défaut). Vous arrivez alors sur la page d'**Accueil** d'administration du routeur Inventel. Allez dans le menu **Configuration >> Avancée >> Routeur**. Vous arrivez sur la page de configuration **Routeur - NAT** qui permet de définir les règles de routage et de mapper les ports.

Passons maintenant à la configuration pour que le routeur permette à votre ordinateur l'accès par Internet pour le serveur UltraVNC (ordinateur distant). Cliquez sur **Ajouter** :



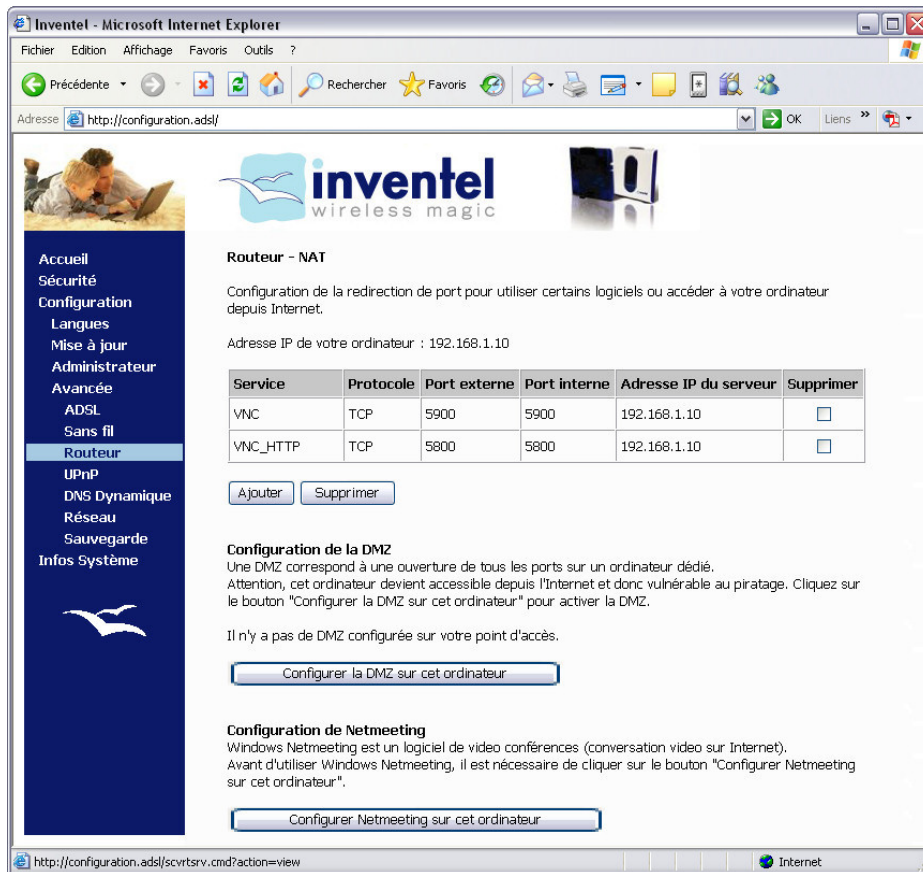
Pour ouvrir le première port pour le client UltraVNC Viewer classique, sélectionner **VNC** dans la liste **Sélectionner dans la liste** : il s'affiche le **Protocole TCP**, les ports par défaut du client classique UltraVNC Viewer **5900** en **Port externe** et **5900** en **Port interne**, puis l'adresse de votre ordinateur (celle indiquée au dessus de **Service** (ici **192.168.1.10**). Cliquez sur **Soumettre** :



Pour ouvrir le port pour le client UltraVNC HTTP Java, sélectionnez **VNC_http** dans la liste **Sélectionner dans la liste**. Il s'affiche le **Protocole TCP**, les ports par défaut du client VNC_http **5800** en **Port externe** et **5800** en **Port interne**, puis l'adresse de votre ordinateur (ici **192.168.1.10**). Cliquez sur **Soumettre** :



Les deux ports ouverts apparaissent maintenant dans la liste **Routeur - NAT**. Les règles de routage NAT ouvrent automatiquement les ports associés dans le firewall de la borne Inventel de telle sorte qu'il est inutile de configurer quoi que ce soit au niveau des autorisations du **Pare-feu** du routeur Inventel : votre borne routeur Inventel est alors prête pour accueillir les connexions Serveur UltraVNC (en mode classique et mode HTTP) depuis Internet !



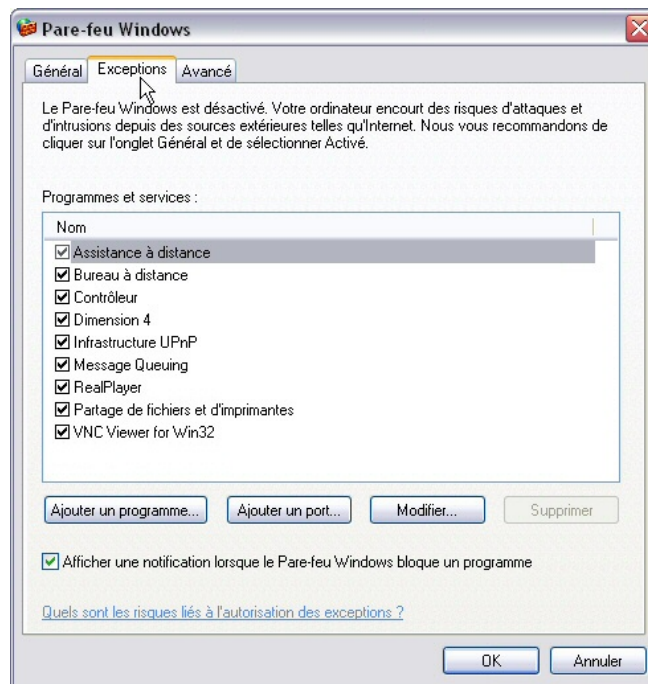
La même procédure sera utilisée pour ouvrir le port 5500 utilisé par UltraVNC Client (viewer).

Des procédures identiques sont décrites en langue anglaise pour la plupart des routeurs disponibles sur le marché à l'adresse : <http://portforward.com/routers.htm>.

Configurer UltraVNC avec un Firewall (exemple firewall service pack 2 de Windows XP)

1. Ouvrir le panneau de configuration ;
2. Si le panneau de configuration est en affichage par catégories, basculez ce dernier en affichage classique ;
3. Dans la liste double cliquez sur "Pare-feu Windows" ;
4. Dans l'onglet "Général", vérifiez bien que le Pare-feu est activé :

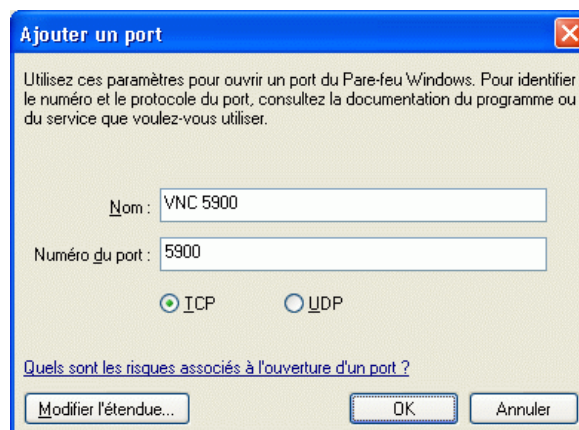




5. Cliquez sur l'onglet "Exceptions" puis sur "Ajouter un programme". Il ne reste plus alors qu'à créer une exception sur **winvnc.exe** sur le PC serveur, et une autre sur **vncviewer.exe** sur le PC client. L'avantage de cette solution est que si, pour une raison quelconque, vous décidez de changer de port, l'exceptions sera toujours valable puisqu'elle porte sur une application et non sur un port.

Remarque: sur un pare-feu, le contrôle n'est effectué que sur les connexions entrantes. C'est la raison pour laquelle il n'est pas nécessaire de créer d'exception lorsque le PC Serveur ne fait qu'exécuter un module SC qui, lui, établit une connexion sortante.

Autoriser les Ports VNC : pour autoriser un port, il faut cliquer sur l'onglet "Exceptions", puis sur "Ajouter un port". Il ne reste plus alors qu'à créer une exception sur le port **TCP 5900**, une autre sur le port **TCP 5800**, et enfin une dernière sur le port **TCP 5500** :



6. Maintenant "vncviewer.exe" ou "winvnc.exe" apparait coché dans la liste. Valider la configuration en cliquant sur "OK".

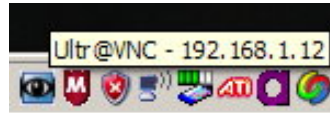
Remarque: inutile de réduire le niveau de sécurité de votre ordinateur pour rien: si vous ne prévoyez pas d'utiliser le Client VNC en mode écoute (utilisation avec un module SC), inutile d'ouvrir le port 5500. De même, si vous n'utilisez pas le Client Java intégré, laissez le port 5800 fermé. Un tutorial complet pour paramétrer les pare-feu (firewall) pour UltraVNC est disponible à l'adresse : <http://forum.ultravnc.fr/index.php/topic,191.0.html>

Prendre le contrôle d'un ordinateur avec Ultr@VNC

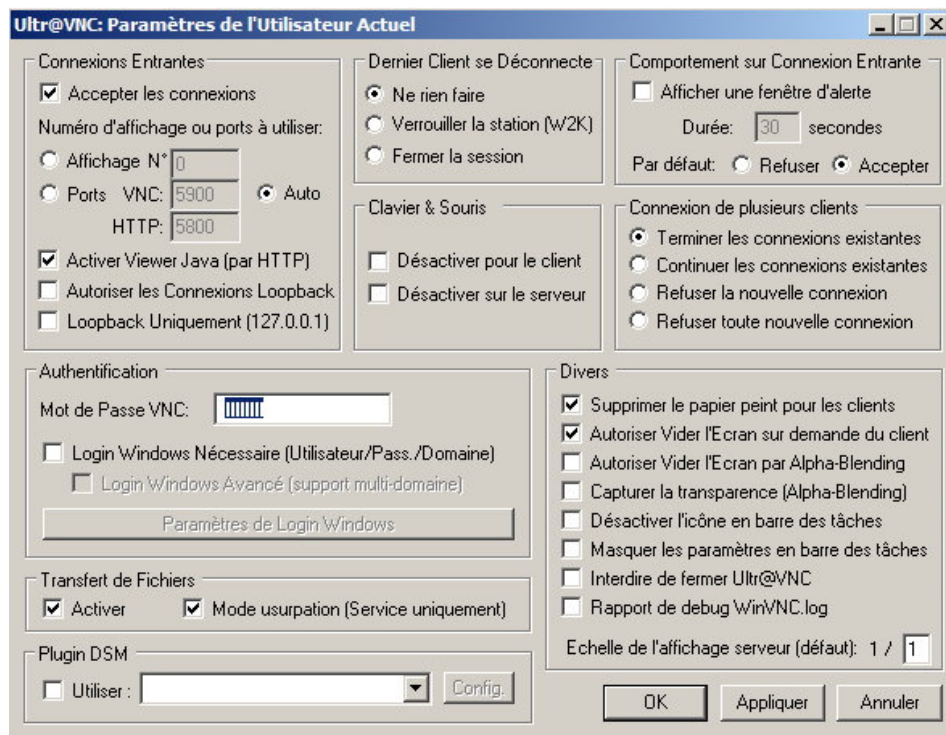
Ultr@VNC est chargé depuis le site http://www.ultravnc.fr/download/out.php?id_lien=9 : installer la dernière édition (fichier UltraVNC-102-Setup-Fr.exe) sur les deux ordinateurs - assistant et assisté -, le vôtre et celui que vous souhaitez contrôler.

Cas d'un réseau simple (assistant et assisté sur réseau LAN par fil ou par WiFi) – contrôle lancé depuis l'ordinateur assistant

1. Sur l'ordinateur (assisté), cliquez sur **Démarrer/Tous les programmes/Ultr@VNC Server**.
L'icône UltraVNC Serveur (œil bleu) apparaît sur la barre des tâches près de l'horloge :

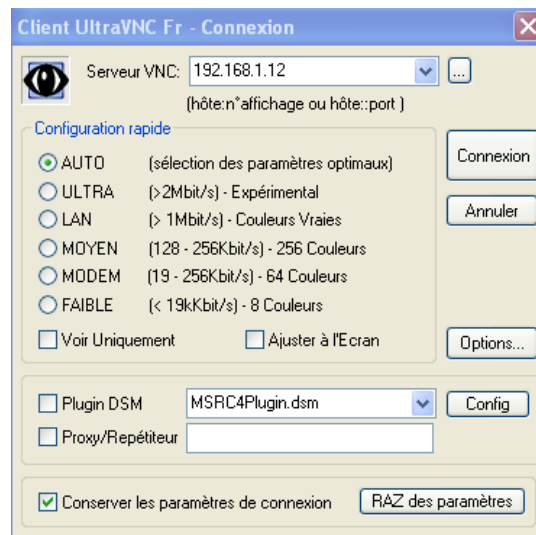


Les quatre nombres situés après Ultr@VNC est pour le réseau local l'IP privée de l'ordinateur sur lequel est installé UltraVNC Serveur. Un clic droit sur l'icône Ultr@VNC donne accès au tableau des **Paramètres de l'Utilisateur Actuel** :

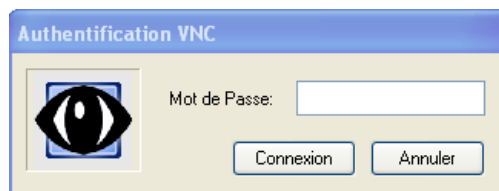


Entrer un **Mot de Passe VNC** et validez l'ensemble des options par **OK** : le serveur est prêt pour entrer en communication (port 5900 par défaut) ;

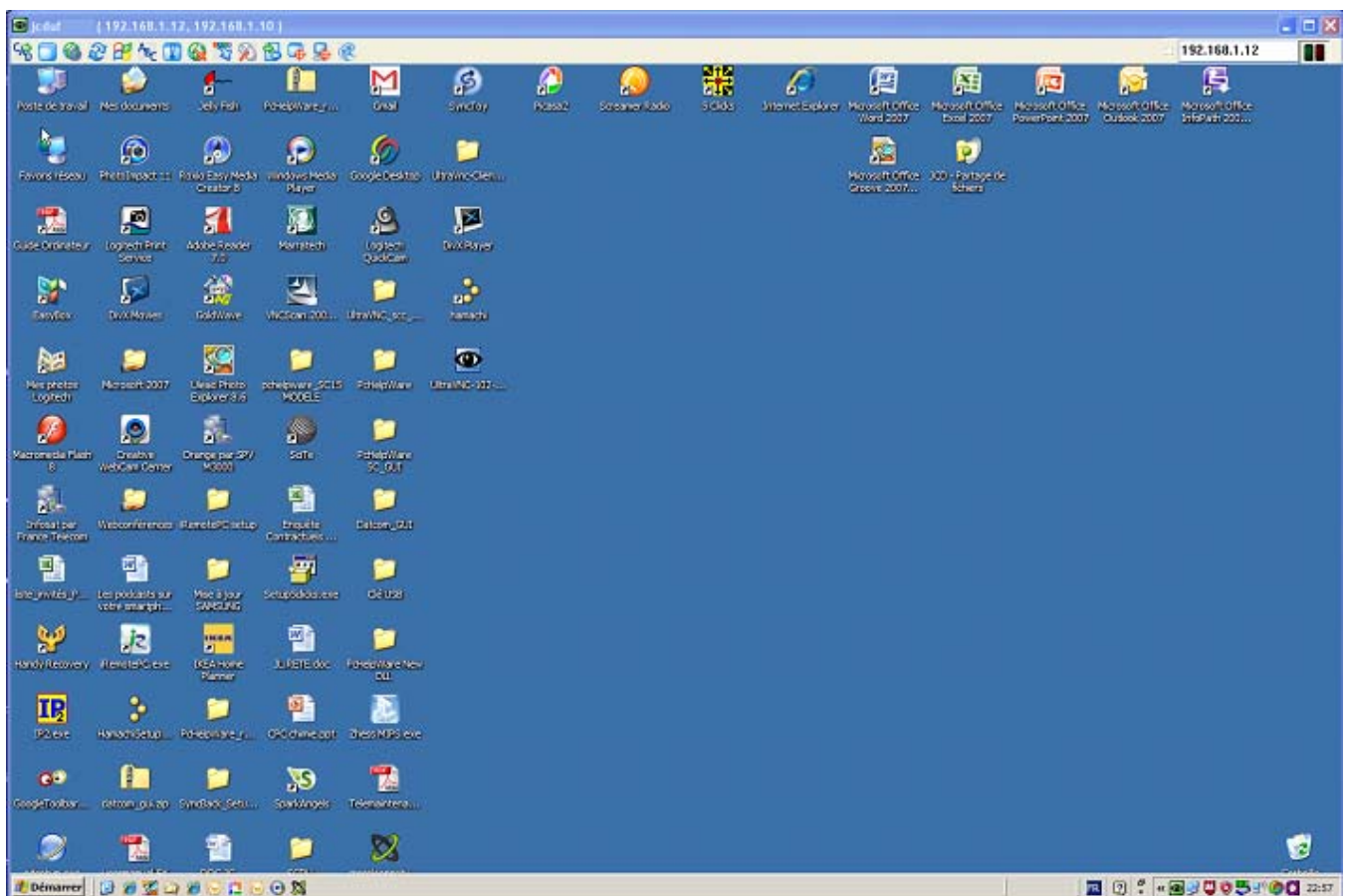
2. Sur votre ordinateur (assistant), cliquez sur **Démarrer/Tous les programmes/ UltraVNC/Client UltraVNC** :



Entrer l'adresse IP de l'ordinateur distant (assisté – ici 192.168.1.12) :



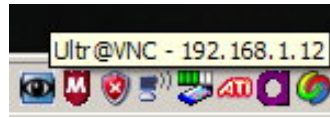
Entrer le mot de passe indiqué précédemment pour le Serveur, puis valider la commande **Connexion**. Il apparaît l'écran de contrôle UltraVNC à partir duquel vous assurez le contrôle de l'ordinateur distant (assisté) :



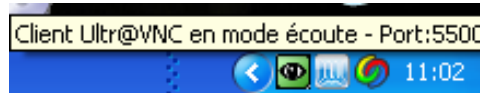
En fermant cet écran, vous mettez fin à la connexion qui peut être aussi interrompue à tout moment depuis l'ordinateur distant par l'assisté.

Cas d'un réseau avec routeur – contrôle lancé depuis l'ordinateur assisté

1. Sur l'ordinateur (assisté), cliquez sur **Démarrer/Tous les programmes/Ultr@VNC Server**.
L'icône UltraVNC Serveur (œil bleu) apparaît sur la barre des tâches près de l'horloge :

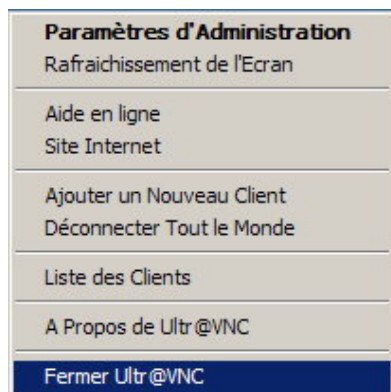


2. Sur votre ordinateur (assistant), cliquez sur **Démarrer/Tous les programmes/Ultr@VNC/Client Ultr@VNC/Lancer le Client Ultr@VNC (mode écoute)**.
L'icône UltraVNC Client (œil vert) apparaît sur la barre des tâches près de l'horloge :

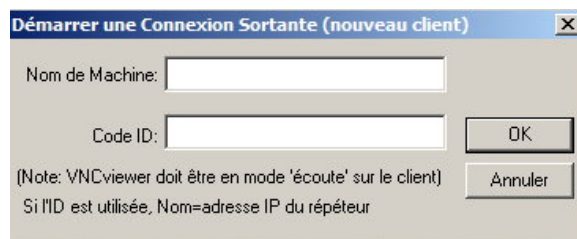


Le port indiqué après Ultr@VNC est le port de votre ordinateur (assistant) sur lequel UltraVNC Client (viewer) est en écoute.

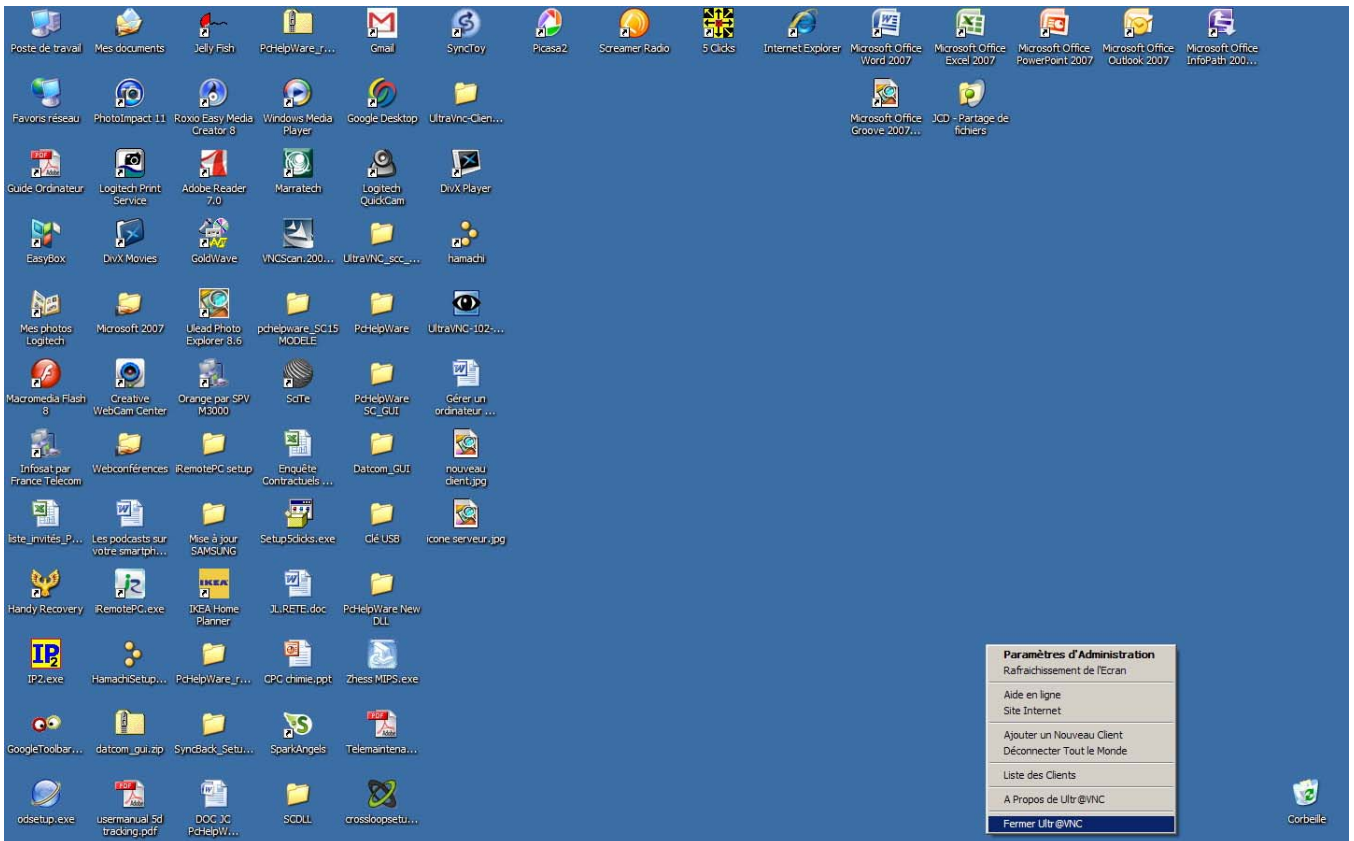
3. Sur l'ordinateur (assisté), cliquer avec le bouton droit de la souris sur l'icône du serveur d'UltraVNC et sélectionner **Ajouter un Nouveau Client** :



Saisissez l'adresse IP de l'ordinateur (assistant), depuis lequel vous allez contrôler l'ordinateur et cliquez ensuite sur **OK** :



Le fond d'écran de l'ordinateur (assisté) disparaît et devient bleu, cet ordinateur est désormais sous contrôle. Pendant tout le temps que l'ordinateur distant travaille sur cette machine, vous pouvez suivre les différentes opérations qui y sont effectuées. A tout moment, il est possible d'interrompre la connexion depuis l'ordinateur contrôlé en cliquant avec le bouton droit de la souris sur l'icône Ultr@VNC et sélectionner **Fermer Ultr@VNC** :



Lancement du contrôle sans utiliser le Client Ultr@VNC

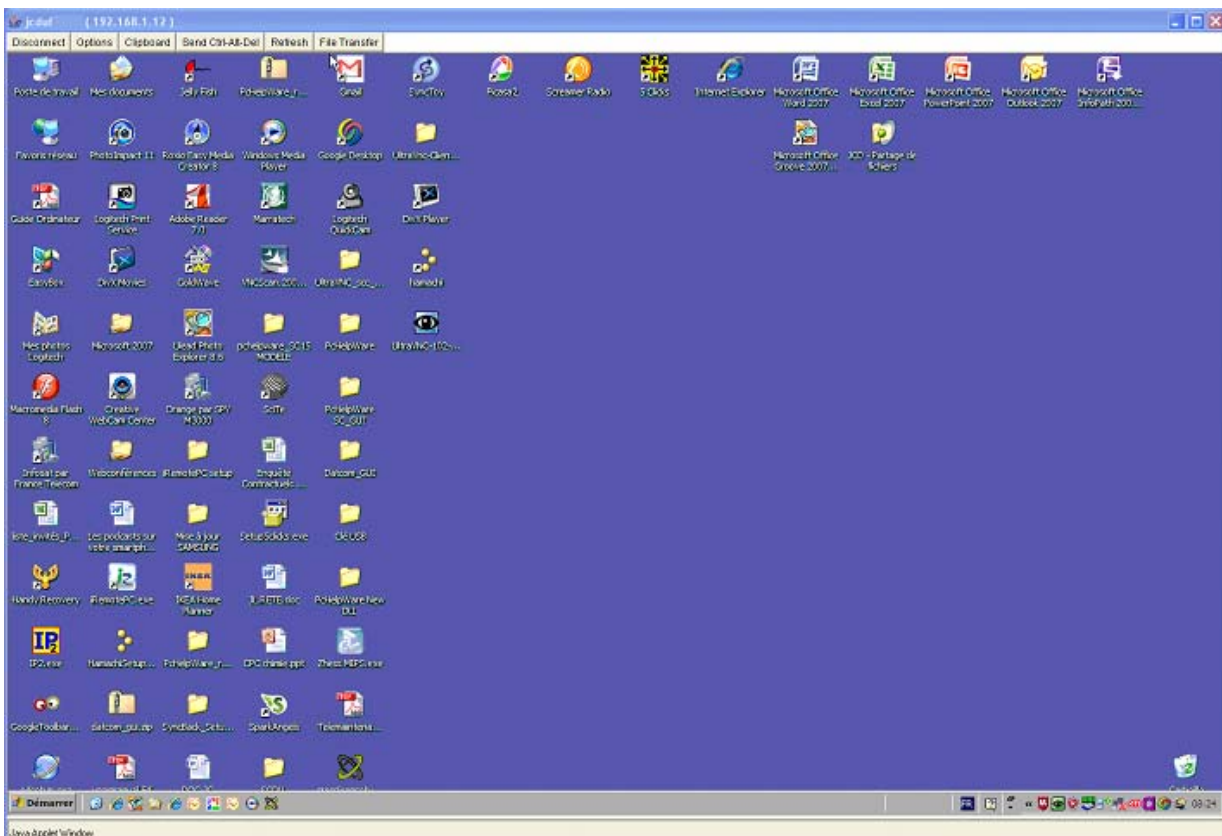
Le contrôle peut être lancé sans utiliser le module Client Ultra@VNC depuis n'importe quel navigateur Internet en saisissant l'adresse suivante `http://192.168.1.12:5800` où 192.168.1.12 est l'adresse IP privée de l'ordinateur que vous souhaitez contrôler et 5800 le port utilisé par Ultr@VNC (assistant – port par défaut). Un avertissement de sécurité pour l'exécution de la fenêtre Java est lancée (si la machine virtuelle Java n'est pas installée, un message vous demande de procéder ou non à son installation) :



Une fenêtre d'identification apparaît :



Vous entrez le mot de passe de l'ordinateur à contrôler. La connexion s'établit et l'écran de contrôle Ultr@VNC apparaît dans une nouvelle fenêtre :



Jean-Claude Dufresne

jcdestinator@gmail.com

Avril 2007

Droits réservés
Impression
Mot de passe : jcd